

TAG TradeAuction

Auktionshandels-gesellschaft
mbH

T·A·G 
TRADEAUCTION
AUKTIONSHANDELSGESELLSCHAFT MBH

INDUSTRIEAUKTION

am 07. Mai 2011, ab 12:00 Uhr

*Standort: Bahnhofstraße 31
07607 Eisenberg*



Info-Telefon: +4936203/9411-0 Fax: +4936203-9411-28
www.tradeauctions.de, e-mail: tradeauction@tradeauctions.de

VERSTEIGERUNG

Im fremden Namen und auf fremde Rechnung der Berechtigten versteigern wir aus Überbeständen Fuhrpark u. a. Lkw's, Pkw's, Auflieger, Transportplattformen, Bagger u. v. m. sowie CNC-Maschinen für Möbelfertigung, Lager- und Fördertechnik, u. a. Stapler, Schwerlastregale, Rollenbahnen etc. am Standort:

Bahnhofstraße 2c und 31 07607 Eisenberg

| | |
|----------------------|--|
| Versteigerung: | Samstag, 07. Mai 2011, Beginn: 12:00 Uhr |
| Versteigerungsort: | Bahnhofstraße 31, 07607 Eisenberg |
| Besichtigungstermin: | Standort 1 – Bahnhofstr. 2c und Standort 2 – Bahnhofstr. 31 in 07607 Eisenberg Samstag, 07. Mai 2011 von 8:00 Uhr bis 11:30 Uhr |
| Besichtigungsort: | Bahnhofstr. 2c und 31, 07607 Eisenberg |
| Abholung: | Kleinteile nach der Versteigerung und am Montag, 09. Mai 2011, von 09:00 Uhr bis 16:00 Uhr |
| Zahlung: | sofort bar, LZB-Scheck, bankbestätigter Verrechnungsscheck |
| Versteigerer: | Max Perlick, Olaf Zepke, Bernd Schilling, Michael Perlick Schätzer und öffentlich bestellter und vereidigter Versteigerer |
| Informationen: | TAG TradeAuction Auktionshandelsgesellschaft mbH Fichtenweg 45, 99198 Erfurt-Kerspleben Tel. +4936203/9411-0, Fax +4936203/9411-28 |

| Pos. | Anz. | Objektbezeichnung | | |
|------|------|---|---|--|
| | | Standort 1: Bahnhofstr. 2c in 07607 Eisenberg | 3 | 1 |
| 1 | 1 | Pkw Skoda Fabia Typ 6Y, Diesel, 74 kW, EZ: 30.03.2004, 1,9 TDI Kombi, Tachostand ca. 282.441 km Fz-Id-Nr. TMBJ526Y543987416 | | Pkw Audi A8 Typ D 2, Benziner, 265 kW, EZ: 03.11.1999, Fz-Id-Nr. WAUZZZ4DZYN005478, Tachostand ca. 393.848 km, Ausstattung: Alu-Felgen, Navi, Klima, Sitze Leder/Stoff, 1 Zylinder hat Kompressionsverlust |
| 2 | 1 | Pkw Skoda Octavia Typ 1U, Diesel, 81 kW, EZ: 21.09.2001, 1,9 TDI, Kombi, Tachostand ca. 380.000 km, Fz-Id-Nr. TMBHP21U228545326 | | |



- 4 1 LKW Scania Sattelzugmaschine Typ A 4 x 2, Diesel, 309 kW/420 PS, Bj. 13.02.2004, Fz-Id-Nr. XLER4X20004509578, Tachostand: 186.704 km, Fzg. ohne Kipphydraulik



- 5 1 LKW Scania 2-Achser Sattelzugmasch. Typ A 4 x 2, Diesel, 309 kW/420 PS, Bj. 24.11.2000, Fz-Id-Nr. XLER4X20004444271, Tachostand: 888.567 km



- 6 1 LKW Scania 3-Achser Abroller Typ 6 x 2, Diesel, 309 kW/420 PS, Bj. 27.12.2000, Fz-Id-Nr. XLER6X20004444667, Tachostand: 982.258 km, mit Liftachse



- 7 1 LKW Scania 3-Achser Abroller Typ 6 x 2, Diesel, 309 kW/420 PS, Bj. 07.12.2000, Fz-Id-Nr. XLER6X20004442503, Tachostand: 854.110 km, mit Liftachse, Hinterachse Differentialsperre defekt

- 8 1 LKW Scania 2-Achser Sattelzugmasch. Typ A 4 x 2, Diesel, 309 kW/420 PS, Bj. 24.02.2004, Fz-Id-Nr. XLER4X20004509574, Tachostand: 306.684 km Fzg. hat Kipphydraulik

- 9 1 Sattelaufleger 3-Achser Herst. STAS, EZ: 11.01.1996, Fz-Id-Nr.: YA9SALK3495116295, zul. Ges.-Gew. 34.000 kg, Kipper mit Alu-Wanne und Plane, Flügeltüren, ca. 14 m lang



- 10 1 Abrollanhänger für Mulden und Container, EZ: 13.11.2000, Fz-Id-Nr. W09G06218Y0H30215, Herst. Meiller

- 11 1 Abrollanhänger für Mulden und Container, EZ: 27.12.2000, Fz-Id-Nr. W09G06218Y0H30243, Herst. Meiller

- 12 1 Abrollanhänger für Mulden und Container, EZ: 27.12.2000, Fz-Id-Nr. W09G06218Y0H30218, Herst. Meiller

- 13 1 Abrollanhänger für Mulden und Container, EZ: 27.12.2000, Fz-Id-Nr. W09G06218Y0H30216, Herst. Meiler

- 14 1 Abrollanhänger für Mulden und Container, EZ: 27.12.2000, Fz-Id-Nr. W09G06218Y0H30219, Herst. Meiler

- 15 1 Anhängplattform Herst. Renders, EZ: 13.02.2004, Typ NPSG 31, 3-Achser, Fz-Id-Nr. WRA3SP0344CML0054, zul. Ges.-Gew. 34.000 kg



- 16 1 Behälter für Flüssigmetall, Verschlüsse überholt, neu lackiert, Dichtungen erneuert, Typ FBN 3752, Bj. 2004, Fassungsvermögen 3.800 l, Herst. Bartz Mayen GmbH

- 17 1 Behälter für Flüssigmetall, Verschlüsse überholt, neu lackiert, Dichtungen erneuert, Typ FBN 5375, Bj. 2007, 3.800 l Fassungsvermögen, Herst. Bartz Mayen GmbH

- 18 1 Behälter für Flüssigmetall, Verschlüsse überholt, neu lackiert, Dichtungen erneuert, Typ FBN 5375, Bj. 2007, Fassungsvermögen 3.800 l, Herst. Bartz Mayen GmbH

19 1 Transportplattform Herst. Renders, für Flüssigmetallbehälter, Typ NPSG 31, 3-Achser, EZ: 24.02.2004, Fz-Id-Nr. WRA3SP0344CML0055, ehem. amtl. KZ: SHK-BP 91

20 1 Behälter für Flüssigmetall, Verschlüsse überholt, neu lackiert, Dichtungen neu, FBN 5375, Bj. 2007, Fassungsvermögen 3.800 l, Herst. Bartz Mayen GmbH

21 1 Behälter für Flüssigmetall, Verschlüsse überholt, neu lackiert, Dichtungen neu, FBN 5375, Bj. 2004 Fassungsvermögen 3.800 l, Herst. Bartz Mayen GmbH

22 1 Behälter für Flüssigmetall, Verschlüsse überholt, neu lackiert, Dichtungen neu, FBN 5375, Bj. 2004 Fassungsvermögen 3.800 l, Herst. Bartz Mayen GmbH

23 1 Absetzanhänger Herst. Hueffermann Typ HAR 18.70, EZ: 21.09.1995, Fz-Id-Nr. 6166



24 1 Anhängerplattform Herst. HKM Fahrzeugbau Altenburg, Typ AMT 18-1, Fz-Id-Nr. G950024, zul. Ges.-Gew. 18.000 kg, EZ: 30.03.1995

25 1 Sattelaufleger Herst. Kreigler, 3-Achser Containerzug wurde als mobiles Labor genutzt, Bj. 1999, Typ AKRMS 39, zul. Ges.-Gew. 24.000 kg, Länge ca. 14 m, mit seitlichem Einstieg



26 1 Auflieger Kipper Herst. Traylor, Bj. 09.11.1993, Fz-Id-Nr. VENSYY3CBP0000024, zul. Ges.-Gew. 34.500 kg

27 1 3-Achser Auflieger Kipper, Herst. Stas, EZ: 06.09.1999, Fz-Id-Nr. YE6SA334KX00R0359, 4x Brems-schlauch gewechselt, Bremse instandges., Luftfedern A-Achse gew., ABS-Sensor + Kabel verl., Brems-schläuche tlw. erneuert (Rg. von 2010 vorhanden), zul. Ges.-Gew. 34.000 kg



28 1 Kettenbagger Fabr. O & K, Typ PMS, Bj. 1992, Masch.-Nr. 88835, ca. 3.000 Betr.-Std.



29 1 Stahl-/Schrottschere Vibra-RAM AS 4000 D, Betriebsdruck 150 bar

30 1 Radlader Schaeff Zeppelin als Ersatzteilspeicher



- 31 1 Kettenbagger Liebherr Typ R 954 HD Litronic, Bj. 1993, 13.528 Betr.-Std., Id-Nr. 494-0146, Zubehör: 1 2-Schalengreifer, 1 Tieflöffel 80 cm



- 32 1 Stahl-/Schrottschere Vibra-RAM AS 7500/1 D, Serie 4FW00041, Bj. 1997, Betriebsdruck 320 bar

- 33 1 Umschlagbagger Liebherr A 902, Bj. 1997 mit Magnetvorrichtung und hydraulischer Kabine, ca. 23.500 Betr.-Std., Id-Nr. 5833961, Abstützung beidseitig, Drehkranz überholt, Einspritzpumpe erneuert



- 34 1 Transportbehälter für Flüssigmetall, Bj. 2004, Fabr.-Nr. 3752, Fassungsvermögen 3.800 l (Behälter 12), Herst. Bartz Mayen GmbH

- 35 1 Transportbehälter für Flüssigmetall, Bj. 2004, Fabr.-Nr. 3752, Fassungsvermögen 3.800 l (Behälter 8), Herst. Bartz Mayen GmbH

- 36 1 Transportbehälter für Flüssigmetall, Bj. 2005, Fabr.-Nr. 21000, Fassungsvermögen 3.800 l (Behälter 10), Herst. Bartz Mayen GmbH

- 37 1 Transportbehälter für Flüssigmetall Fassungsvermögen 3.800 l (Behälter 2)

- 38 1 Transportbehälter für Flüssigmetall Fassungsvermögen 3.800 l (Behälter 7)

- 39 1 Transportbehälter für Flüssigmetall Fassungsvermögen 3.800 l (Behälter 11)

- 40 1 Notstromaggregat Herst. Himoinsa, 168 kW, Diesel, 8.504 Betr.-Std., Bj. 02.04.2002, Typ GPO-EST-INS, Iveco-Motor 3 Zylinder, wassergekühlt



Standort 2: Bahnhofstr. 31 in 07607 Eisenberg

- 50 8 Kragarmregale einseitig, Länge 4,00 m, Einleger 60 cm lang



- 51 8 Ständer Kragarmregal einseitig, Länge Ständer 4,50 m, Länge Einleger 80 cm



- 52 8 Ständer Kragarmregal blau, Länge Ständer 4,50 m, Länge Einleger 80 cm

- 53 1 Posten Winkel- und T-Schienen für Rollenbahn, Länge ca. 5,50 m

- 54 1 Posten Geländer für Rollenbahnanlage, ca. 6,00 m lang, mit Handlauf

- 55 1 Posten Rollenbahn, 8 Teile á 5,80 m Rollenbahn, Rollendurchm. 8 cm, Rollenbreite 50 cm

- 56 1 Posten Rollenbahn, 10 Teile á 5,80 m Rollenbahn, Rollendurchm. 8 cm, Rollenbreite 50 cm

- 57 1 Posten Rollenbahn, 10 Teile á 5,80 m Rollenbahn, Rollendurchm. 8 cm, Rollenbreite 50 cm

- 58 1 Posten Rollenbahn, 13 Teile á 5,80 m Rollenbahn, Rollendurchm. 8 cm, Rollenbreite 50 cm



- 59 1 Posten Rollenbahn, 12 Teile á 5,80 m Rollenbahn, Rollendurchm. 8 cm, Rollenbreite 50 cm

- 60 1 Posten Rollenbahn, 12 Teile á 5,80 m Rollenbahn, Rollendurchm. 8 cm, Rollenbreite 50 cm

- 61 1 Posten Rollenbahn, 12 Teile á 5,80 m Rollenbahn, Rollendurchm. 8 cm, Rollenbreite 50 cm

- 62 1 Posten Rollenbahn, 12 Teile á 5,80 m Rollenbahn, Rollendurchm. 8 cm, Rollenbreite 50 cm

- 63 1 Posten Rollenbahn, 12 Teile á 5,80 m Rollenbahn, Rollendurchm. 8 cm, Rollenbreite 50 cm

- 64 1 Posten Rollenbahn, 12 Teile á 5,80 m Rollenbahn, Rollendurchm. 8 cm, Rollenbreite 50 cm

- 65 1 Posten Rollenbahn, 55 Teile á 4,70 m Rollenbahn, Rollendurchm. 8 cm, Rollenbreite 50 cm

- 66 1 Posten Rollenbahn, 32 Teile á 3,00 m Rollenbahn, Rollendurchm. 8 cm, Rollenbreite 50 cm

- 67 1 Posten Rollenbahn, 40 Teile á 3,00 m Rollenbahn, Rollendurchm. 8 cm, Rollenbreite 50 cm

- 68 1 Posten Rollenbahn, 48 Teile á 5,80 m Rollenbahn, Rollendurchm. 8 cm, Rollenbreite 50 cm sowie ca. 50 m Geländer

- 69 6 Ständer Schwerlastregal, Höhe 4,60 m, 10 Einleger á 2,50 m Regalbreite 1,10 m, alt

- 70 1 Rollenbahnanlage, 2-etagig, 8,00 m breit, 50,00 m lang, mit ca. 700 lfm Rollenbahn, Rollenbahnbreite 52 cm, Rollendurchm. 8 cm, Belastung Laufsteg 200 kg/m², Rollenbahn 750 kg/m, Herst. Fa. Budde Fördertechnik, Selbstabbau!



- 71 1 Rollenbahnanlage, 2-etagig, 8,00 m breit, 50,00 m lang, mit ca. 700 lfm Rollenbahn, Rollenbahnbreite 52 cm, Rollendurchm. 8 cm, Belastung Laufsteg 200 kg/m², Rollenbahn 750 kg/m, Herst. Budde Fördertechnik, Selbstabbau!

- 72 1 Bohr- und Fräszentrum für Möbelherstellung, CNC-gesteuert, Herst. Weeke, Typ BMP 195, Bj. 2000 Herst. Gustav Wieke Maschinenbau GmbH, Brocker Str. 30 - 36, 33442 Herzbrock-Clarholz



- 73 1 Absaug-Zyklon, Größe 3,00 x 3,00 m, mit Trichter und Gebläse

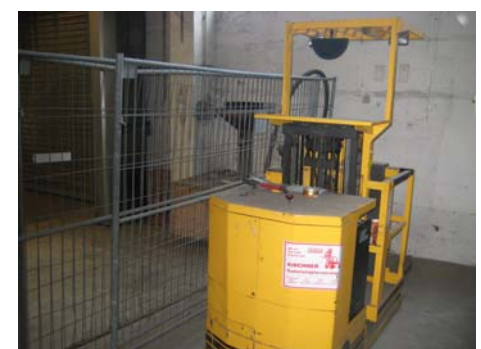
- 74 1 Späneabsaugtrichter mit Kettenförderer, 7,00 m lang

- 75 1 Aufsatz für Späneabsaugtrichter, 7,00 m lang, ca. 2,50 m breit, mit 6 Lüftungsclappen

- 76 1 Absaugung groß mit 6 Ventilatoren, Absaugvolumen 60.000 m³/h, Pressung 2.200 Pa, 107 kW, Bj. 2000



- 77 1 Seitenstapler Athlet, Bj. 09.09.2003, batteriebetrieben, Typ 4EPZS 460, Nennspannung 420 V, Kapazität 460 A, Zellenanzahl 12, Gewicht 382 kg, Mod. 070 T 200 APM



- 78 1 Stapelanlage Fa. Bargstedt, Hersteller Maschinen- und Anlagenbau GmbH 2170 Hemmermoor, Typ TBH 20, Bj. 1993, Anschlussleistung 380 V



- 79 1 Stapelanlage Fa. Bargstedt, Hersteller Maschinen- und Anlagenbau GmbH 2170 Hemmermoor, Typ TSH 20, Bj. 1993, Masch.-Nr. 0281-021526

- 80 1 Seitenstapler Atlet, Typ 5 PCS 500, Id-Nr. P239924, Bj. 1990, Eigengewicht 460 kg, mit Ladegerät



- 81 1 Elektrostapler Toyota, Mod. FWSF 15, Hublast 1.350 kg, Bj. 2000, 13.000 Betr.-Std., wahrscheinlich defekt

- 82 1 Posten Schwerlastregal, Länge ca. 4,50 m, 21 Ständer, Breite 1,10 m, zugehörig 42 Traversen 2,70 m lang

- 83 1 Posten Schwerlastregal, Länge ca. 4,50 m, 23 Ständer, Breite 1,10 m, Höhe ca. 3,00 m, zugehörig 48 Traversen 2,70 m lang

- 84 1 Posten Schwerlastregal, 18 Leitern Länge ca. 4,50 m, 14 Leitern Länge ca. 3,00 m, 5 Leitern Länge ca. 2,00 m, zugehörig 54 Traversen 2,70 m lang sowie diverse Einleger

- 85 1 Posten Schwerlastregal, 28 Ständer Länge ca. 4,50 m + 12 Ständer Länge ca. 3,00 m, zugehörig 44 Traversen 2,70 m lang + 19 Traversen 1,50 m lang



- 86 1 Posten Schwerlastregal, 25 Ständer Länge ca. 4,50 m hoch, Breite 1,10 m, zugehörig 95 Traversen 2,70 m und 2,50 m lang

- 87 1 Posten Schwerlastregal, 2,00 m hoch, 0,90 m breit, 30 Leitern, zugehörig 24 Traversen 3,50 m lang + ca. 22 Traversen 1,50 m lang

- 88 114 Ständer verschiedene Längen, 2,00 m, 3,00 m sowie verschiedene Breiten 0,90 m und 1,10 m, zugehörig ca. 218 Traversen versch. Längen 2,00 m, 2,50 m und 4,00 m

- 89 1 Posten Schwerlastregal, 13 Ständer ca. 3,50 m lang, Breite 1,10 m, zugehörig ca. 30 Traversen 1,50 m lang, ca. 30 Traversen 4,00 m lang, ca. 15 Traversen 3,50 m lang, ca. 20 Traversen 3,00 m lang

- 90 1 Transportwagen auf Rädern, Größe ca. 2,80 x 1,20 m, blau mit Holzplatte

- 91 4 Transportwagen auf Rädern, Größe ca. 1,30 x 1,30 m, blau

- 92 6 Transportwagen auf Rädern, verschiedene Größen

- 93 11 Transportwagen auf Rädern groß, grün
94 9 Transportwagen auf Rädern aufgeklappt, blau, Größe 2,50 x 0,60 m sowie ca. 10 Stück zusammengebaut

- 95 2 Transportwagen auf Rädern, klein

- 96 5 Transport-/Montagewagen auf Rädern, groß

- 97 15 Transportwagen auf Rädern, klein, Größe 1,50 x 0,50 m

- 98 1 Großposten Rollenbahn, best. aus verschiedenen Systemen, mit 4 Verschiebewagen und 1 Drehkarussell, verschiedene Rollendurchmesser, ca. 40 m lang, alt

- 99 1 Posten Rollenbahn, best. aus 6 Verschiebewagen, 2 x Drehkarussell, ca. 30 m lang

- 100 4 Spinde mit je 4 Türen, Größe 1,80 x 1,60 m

- 101 2 Spinde 4-türig, grau

- 102 2 Spinde Größe 2,00 x 0,80 m

- 103 2 Spinde 2-türig, Größe 1,80 x 1,20 m

- 104 2 Spinde 2-türig, Größe 2,00 x 0,60 m

- 105 2 Spinde 2-türig, Größe 2,00 x 0,60 m

- 106 2 Spinde 3-türig, grau, Größe 2,00 x 1,20 m

- 107 2 Spinde 3-türig, grau, Größe 2,00 x 1,20 m

- 108 3 Spinde 2-türig, grau, Größe 2,00x0,80 m
- 109 2 Spinde 2-türig, Größe 2,00 x 1,20 m
- 110 1 Großposten Rollenbahn, verschiedene Systeme, verschiedene Rollenstärken, ca. 200 lfm



- 111 1 Posten ca. 100 m Rollenbahn, tlw. ohne Rollen
- 112 1 Posten ca. 150 m Rollenbahn, tlw. mit und tlw. ohne Rollen
- 113 1 Posten ca. 120 m Rollenbahn, verschiedene Systeme, tlw. mit und tlw. ohne Rollen
- 114 1 Posten ca. 13 Werkbänke, alt
- 115 8 Ständer für Kragarmregal einseitig, Länge 4,00 m, ohne Arme
- 116 30 Traversen für Schwerlastregal, Länge 4,00 m
- 117 10 Ständer für Kragarmregal einseitig, Länge 4,00 m, mit ca. 15 Einlegern
- 118 1 CNC-gesteuerte Maschine, bohrt und presst Scharniere ein, Herst. Weeke, Typ BM 20-CNC, Masch.-Nr. 0053110260, Bj. 2000, zugehörig Schaltschrank



- 119 1 Umreifungsgerät Herst. Signode, Masch.-Typ Spiriy, Bez. E2000, Bj. 1999



- 120 1 Palettenwickler mit eingebautem Papierschneider, luftangetrieben
- 121 1 Palettenwickler, luftangetrieben, ohne Schneidanlage

- 122 1 Palettenwickler, luftangetrieben, ohne Schneidanlage
- 123 1 Presszange für Stapler, Bj. ca. 1990, Herst. Stabau Schulte & Heinecke GmbH



- 124 1 Presszange für Stapler, Bj. ca. 1990, Herst. Stabau Schulte & Heinecke GmbH
- 125 1 Pappschneidgerät, Herst. Sprick, Typ SRM 2200, Masch.-Nr. 1045
- 126 4 Schreibtische mit je 1 Rollcontainer, schwarz, Platte eiche-dunkel
- 127 3 Schreibtische, 1 Rollcontainer
- 128 3 Schreibtische, 2 Rollcontainer



- 129 1 Posten Traversen, alt, ca. 40 Stück
- 131 1 Zahnstangenhebebühne fahrbar mit 3 Verlängerungen á 1,25 m



- 132 1 Posten Fachbodenregal geschraubt, Höhe 2,20 m, mit verschiedenen Ablagen und Abmaßen
- 133 3 Ständer für Schweißvorhang, Höhe 2,20 m, Länge 3,50 m
- 134 32 Glastransportgestelle klein, stapelfähig

Irrtümer und Aussonderung von Fremdrechten vorbehalten!



TAG TradeAuction
Auktionenhandelsgesellschaft mbH

Zentrale:
D-99198 Erfurt-Kerspleben · Fichtenweg 45
Telefon +49 36203.9411-0
Telefax +49 36203.9411-28
e-mail: tradeauction@tradeauctions.de

Standorte:
D-39343 Nordgermersleben · An der Feldscheune 1
D-50181 Bedburg · Robert-Bosch-Str. 6 (Industriepark Mühlenerft)

Versteigerungs- u. Verkaufsbedingungen Teil A. Allgemeine Bedingungen

§ 1 Begrifflichkeiten, Vertrags- u. Vertretungsverhältnisse

- (1) Die TAG TradeAuction Auktionenhandelsgesellschaft mbH (in der Folge m. „wir“, „uns“ etc. gekennzeichnet) ist eine Gesellschaft, die im Auftrag von Dritten (in der Folge „Auftraggeber“) Verwertungen durchführt. Der Ersteigerer oder Käufer (in der Folge „Kunde“) erkennt diese Versteigerungs- u. Verkaufsbedingungen ausdrücklich an; Teil B § 1 gilt entsprechend.
- (2) Versteigerungen u. Verkäufe erfolgen im Namen u. f. Rechnung unseres Auftraggebers. Vertragspartner sind also der Auftraggeber u. der Kunde. Daher müssen beispielsweise Ansprüche wegen Sach- u. Rechtsmängeln zwischen diesen Parteien geklärt werden.
- (3) Dem Kunden werden auf Wunsch die Auftraggeber der jeweiligen Objekte mitgeteilt.
- (4) Für alle Verkäufe u. Versteigerungen gelten die Besonderen Bedingungen aus Teil B.

§ 2 Teilnahmebedingungen

- (1) Jeder Kunde muss sich ausweisen u. nimmt m. einer Bieterkarte an der Versteigerung teil. Eine Kopie des Passes oder Personalausweises vom Käufer ist Bestandteil der Bieterkarte.
- (2) Jeder Kunde hat die auf seinen Namen ausgestellte Bieterkarte bis zum Ende der Versteigerung sorgfältig aufzubewahren. f. Missbrauch m. der Bieternummer haftet der Kunde.

§ 3 Versteigerungsmodalitäten

- (1) In der Regel wird nach fortlaufenden Nummern versteigert. In Einzelfällen behalten wir uns das Recht vor, die Reihenfolge zu ändern u. Positionen auszuklammern oder zusammenzufassen.
- (2) Jedes Gebot kann ohne Angaben von Gründen zurückgewiesen u. der Zuschlag verweigert werden oder unter Vorbehalt erfolgen.
- (3) Den Zuschlag erhält der Höchstbietende, nachdem sein Gebot vom Versteigerer dreimal wiederholt wurde. Wenn mehrere Personen zugleich ein u. dasselbe Gebot abgeben, entscheidet der Versteigerer. Bestehen Zweifel über einen Zuschlag, kann der Versteigerer neu ausbieten. In allen Fällen gilt alleine die Anordnung des Versteigerers.
- (4) Alle Preise verstehen sich in EURO zuzüglich eines Aufgeldes von 15 % plus der gesetzlichen Mehrwertsteuer.
- (5) Die Höhe der Mindestgebote wird vom Versteigerer nach seinem Ermessen f. die ganze Versteigerung bestimmt.
- (6) Die Zahlung der Gesamtforderung muss bar oder durch bankbestätigten Scheck oder LZB-Scheck nach Zuschlagserteilung an den Versteigerer erfolgen. Wird diese Verpflichtung nicht eingehalten, kann der Kaufgegenstand nochmals versteigert werden. Dabei wird der erste Käufer nicht zugelassen. Er bleibt f. den Mindererlös persönlich haftbar, auf einen Mehrerlös hat er keinen Anspruch. Im Übrigen gilt der Eigentumsvorbehalt aus Teil B § 7.
- (7) Das Kaufobjekt gilt m. Zuschlagserteilung als dem Kunden übergeben (Gefahrübergang), womit auch die Haftung u. die Gefahr des zufälligen Unterganges, des Verlustes oder Beschädigung durch Feuer, Wasser, Sturm, Diebstahl u. Einbruchdiebstahl auf den Kunden übergehen. Dies trifft auch u. insbesondere f. Zubehörteile zu.
- (8) Mängels anderweitiger Vereinbarung erfolgt erst nach vollständiger Zahlung die Abholung der ersteigerten oder gekauften Objekte, wobei sich die Preise f. jeden Gegenstand ab Fundament oder Standort undemontiert u. unverladen verstehen. Die Herausgabe der m. Scheck bezahlten Objekte kann nur nach Prüfung der Bankbestätigung erfolgen. Die Abholung muss zu den angegebenen Terminen erfolgen. f. verspätete Abholung können Gebühren in Höhe von

26,00 EUR pro Tag erhoben werden; der Kunde hat dabei das Recht uns nachzuweisen, dass kein oder ein wesentlich geringerer Schaden/Aufwand entstanden ist; wir haben das Recht, jederzeit einen höheren Schaden konkret geltend zu machen.

- (9) Erfolgt innerhalb einer Woche nach der Versteigerung keine Abholung, sind wir berechtigt, den Kunden m. einer Frist von einer weiteren Woche zur Abholung aufzufordern. Nach fruchtlosem Ablauf dieser Frist dürfen wir das Objekt neu versteigern oder freihändig verkaufen. Der Mindererlös u. die dadurch zusätzlich anfallenden Kosten gehen zu Lasten des Kunden.
- (10) Die am Versteigerungstag u. im Nachverkauf ausgestellten Rechnungen werden unter dem Vorbehalt der besonderen Nachprüfung u. eventuellen Berichtigung erteilt. Irrtum bleibt vorbehalten.
- (11) Käufer aus Staaten, die nicht der EU angehören, haben die Umsatzsteuer als Kautions an den Versteigerer zu zahlen. Nach Vorliegen der ordnungsgemäß abgestempelten Original-Ausfuhrnachweise wird die Umsatzsteuer zurückerstattet. Die Gutschriftserteilung ist auf drei Monate ab dem heutigen Datum begrenzt. Danach ist eine Umsatzsteuer-Rückerstattung nicht mehr möglich. Verkäufe an Bieter aus EU-Staaten können nur nach Vorliegen der amtlich beglaubigten Umsatzsteuer-Identifikations-Nummer umsatzsteuerfrei erfolgen.
- (12) Das Inbetriebsetzen von Geräten oder ähnliche Handlungen sind untersagt.
- (13) Wir sind berechtigt, in eigenem Namen f. Rechnung des Auftraggebers Kaufgelder u. Nebenforderungen einzuziehen u. einzuklagen.
- (14) Für das Ausfüllen von Ausfuhrerklärungen berechnen wir 80,00 EUR zzgl. gesetzlicher Umsatzsteuer.

§ 4 Haftung der Beteiligten

- (1) Für Unfälle während der Besichtigung, Versteigerung u. Abholung wird nur entsprechend Teil B. § 9 eine Haftung übernommen.
- (2) Im Rahmen der gesetzlichen Bestimmungen haften alle Besucher der Versteigerung f. verursachte Schäden (insbesondere f. Unfälle, Beschädigungen an Gebäuden, Fremdoobjekten etc.) gleich welcher Art. Dies gilt auch dann, wenn sie bei der Versteigerung keinen Zuschlag bekommen oder bei anderen Verkäufen keinen Kaufvertrag abgeschlossen haben.
- (3) Ein Bieter, welcher im Auftrag eines anderen ersteigert, haftet neben diesem selbstschuldnerisch.

§ 5 Gerichtsstand, Rechtswahl, Beweislast, Sonstiges

- (1) Gerichtsstand ist unser Geschäftssitz, sofern der Kunde auch Kaufmann, juristische Person des öffentlichen Rechts oder öffentlich-rechtliches Sondervermögen ist. Gleiches gilt dann, wenn der Kunde keinen allgemeinen Gerichtsstand im Inland hat. Wir sind berechtigt, den Kunden auch an anderen zulässigen Gerichtsständen zu verklagen.
- (2) Hinsichtlich aller Ansprüche u. Rechte aus diesem Vertrag gilt das nicht vereinheitlichte Recht der Bundesrepublik Deutschland (BGB, HGB). Die Geltung des UN-Kaufrechts (CISG) ist ausdrücklich ausgeschlossen. Vertragssprache ist Deutsch.
- (3) Durch keine der in den gesamten Bedingungen vereinbarten Klauseln soll die gesetzliche oder richterrechtliche Beweislastverteilung geändert werden.

Weiter gelten die speziellen Bedingungen aus Teil B, welche Sie auf Wunsch jederzeit übermittelt bekommen.

Scheckbestätigung

Die unterzeichnende Bank bestätigt, dass der anlässlich einer Versteigerung ausgestellte Scheck zugunsten der TAG TradeAuction Auktionenhandelsgesellschaft mbH bis zu einem Betrag von

_____ EUR eingelöst wird.

Auf die banküblichen Vorbehalte wird verzichtet, mit Ausnahme der Unterschriftsprüfung.

Konto-Nr.:

Straße:

Scheck-Nr.:

Stempel Bank:

Unterschrift Bank

Inhaber:

Ort:

Ort u. Datum:

